

Comment les tunisiens se sentent dans leur pays durant le mois d'Avril 2013

Le climat émotionnel et l'appartenance sociale en Tunisie

Dr. Abdelwahab Mahjoub

Département de Psychologie, Institut Supérieur des Sciences Humaines de Tunis (ISSHT),

Université de Tunis El Manar et

L'Association de Recherches et d'Etudes en Psychologie (AREPSY)

L'idée sous-jacente à cette recherche est d'effectuer un suivi des émotions ressenties à travers les phases par lesquelles passe le pays et d'estimer le sentiment du degré d'appartenance des uns et des autres à la société. Le but étant de relier le ressenti aux événements produits.

Les émotions éprouvées par les tunisiens, résultent de l'évolution des rapports existants entre leurs aspirations (liberté d'expression, accès à l'emploi...), valeurs (égalité, dignité, justice...) ou buts (instaurer un régime démocratique, assurer un avenir meilleur...), et leur perception de la situation réelle.

Un questionnaire portant sur le climat émotionnel et l'appartenance sociale en Tunisie a été lancé. L'objectif de cette enquête est d'explorer le rôle joué par les émotions et le partage social de celles-ci, dans le processus révolutionnaire en cours.

Les résultats que nous présentons actuellement ont été obtenus grâce à une collaboration de la revue Leaders avec laquelle nous avons pu lancer un appel à participation à l'enquête, par le e-mailing et par flyers sur le site web de la revue. La participation des sujets répondants est volontaire. Nous comptons vous livrer mensuellement un aperçu sur la situation, via la revue Leaders et son site web : www.Leaders.com.tn. Ainsi, 132.000 mails ont été envoyés durant la période du **mois d'Avril 2013 (14-03-2013 au 18-04-2013)** et ont permis l'obtention de 822 réponses.

Les travaux précédents ont permis la validation de l'instrument et le choix de la population cible composée de citoyens tunisiens résidants soit en Tunisie ou à l'étranger, des deux sexes, de cinq catégories d'âge (18- 25 ans, 26-30 ans, 31-40 ans, 41-60 et 61 et plus), et de cinq statuts professionnels (chômeurs, étudiants, employés du secteur public, employés du secteur privé et fonction libérale). Le questionnaire étant diffusé par Internet, tous les répondants y ont donc accès. Ceci est un travail de recherche longitudinale ne relevant pas des techniques de sondage d'opinion.

Méthodologie

Contexte sociopolitique vécu par les répondants durant le mois d'avril 2013 :

Ce contexte a été dégagé à partir d'une analyse de contenu des titres de journaux. Ainsi, deux axes ont été mis en exergue : un axe politique et un axe social. Dans ce dernier, deux catégories d'évènements ont été répertoriées : les mouvements sociaux et les faits divers.

Les évènements relatifs à l'Axe Politique :

Au cours de ce mois, nous relevons les évènements suivants : remise en question des compétences de Badi et Marzouki; les appels à la haine et à la violence de la part des ligues de protection de la révolution; les déclarations officielles contradictoires concernant l'état économique et financier du pays; les scandales de l'émigration « *Jihadiste* » vers la Syrie; les déclarations de Marzouki sur Aljazeera et au sujet de Qatar; la commémoration de la mort de H.Bourguiba; le début du «dialogue national» et la rencontre des deux partis rivaux (Nidaa Tounes & Ennahdha); la fixation des prix d'un certain nombre de produits de première nécessité.

Les évènements relatifs à l'Axe Social :

Les mouvements sociaux :

La multiplication des discours sur la cherté de la vie; la grève générale des juges; les familles des « Jihadistes » partis en Syrie s'organisent en association ; la grève dans le secteur de l'éducation et dans d'autres domaines (boulangeries, équipement...) ; les contestations violentes suite à la non qualification du Club Athlétique de Bizerte au Play Off.

Les faits divers :

Séries de viol et séries d'immolation.

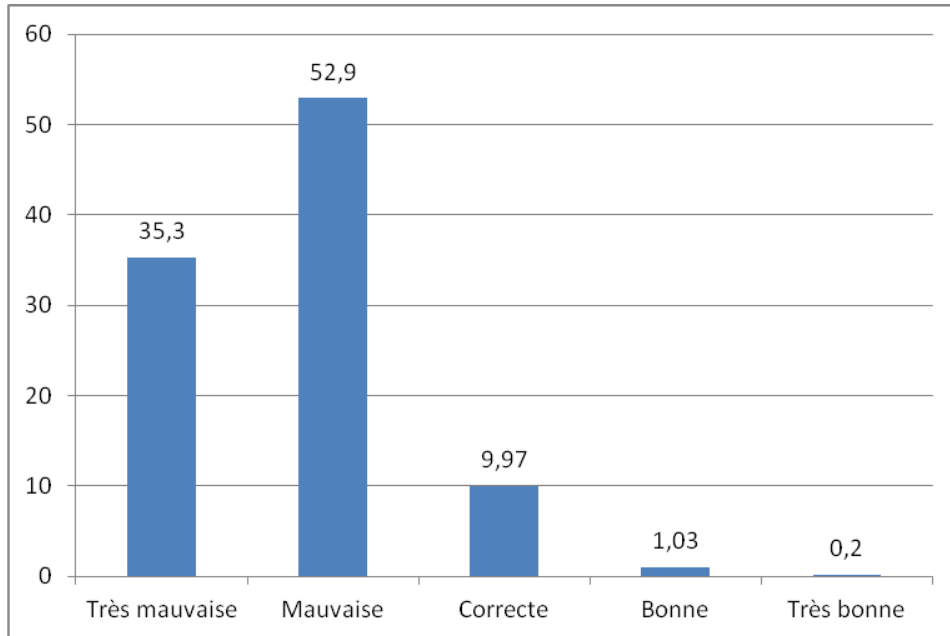
Résultats obtenus au mois d'Avril

Tableau 1. Composition de l'échantillon

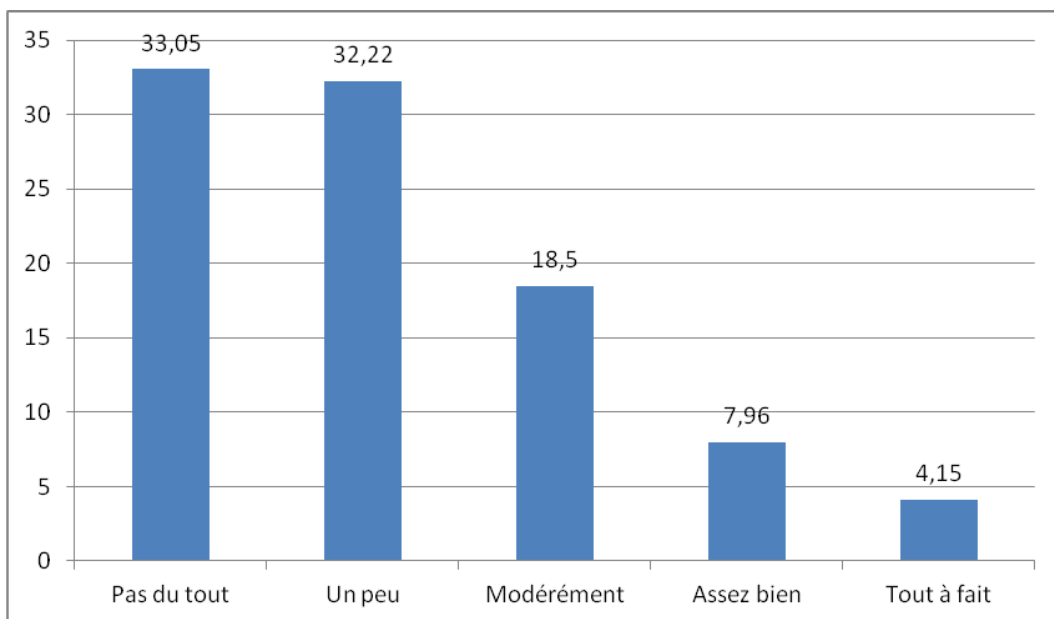
N= 822	
	Pourcentage (%)
<u>Age</u>	
18-25	7.90
26-30	5.43
31-40	7.62
41-60	45.94
61 et +	28.69
<u>Sexe</u>	
Femme	64.03
Homme	35.95
<u>Catégories professionnelles</u>	
Chômeurs	1.94
Etudiants	7.46
Employés secteur publique	38.27
Employés secteur privé	21.64
Fonction libérale	29.31
<u>Lieu de résidence</u>	
Tunisie	82.97
Etranger	17.03

Résultats de l'échelle d'état émotionnel

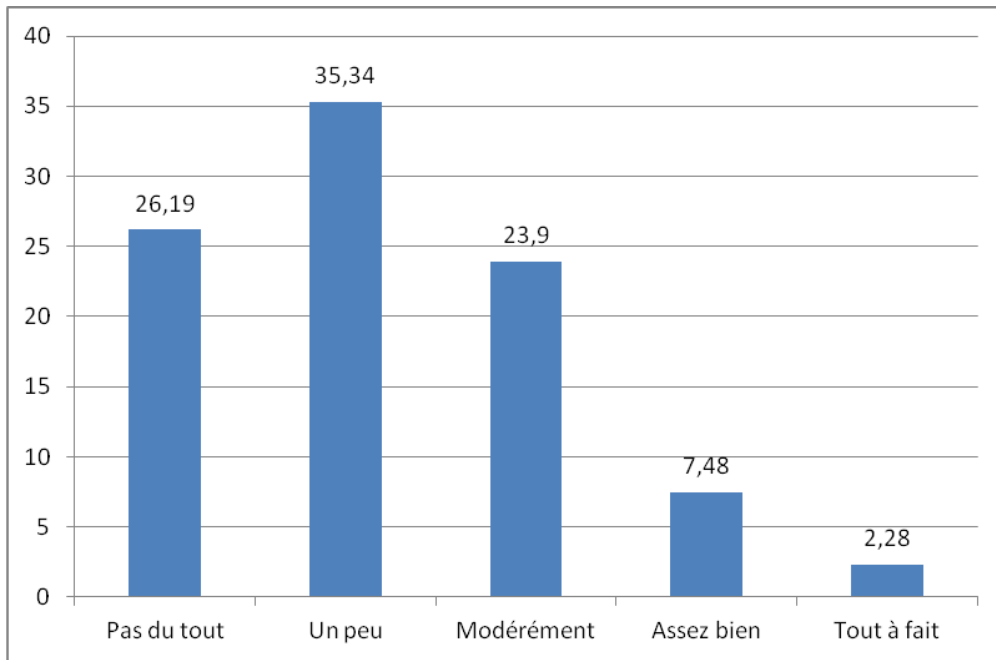
Graphique 1 : Pourcentages des réponses à la proposition « *En ce moment, dans le pays, le climat ou l'ambiance émotionnelle générale est* »



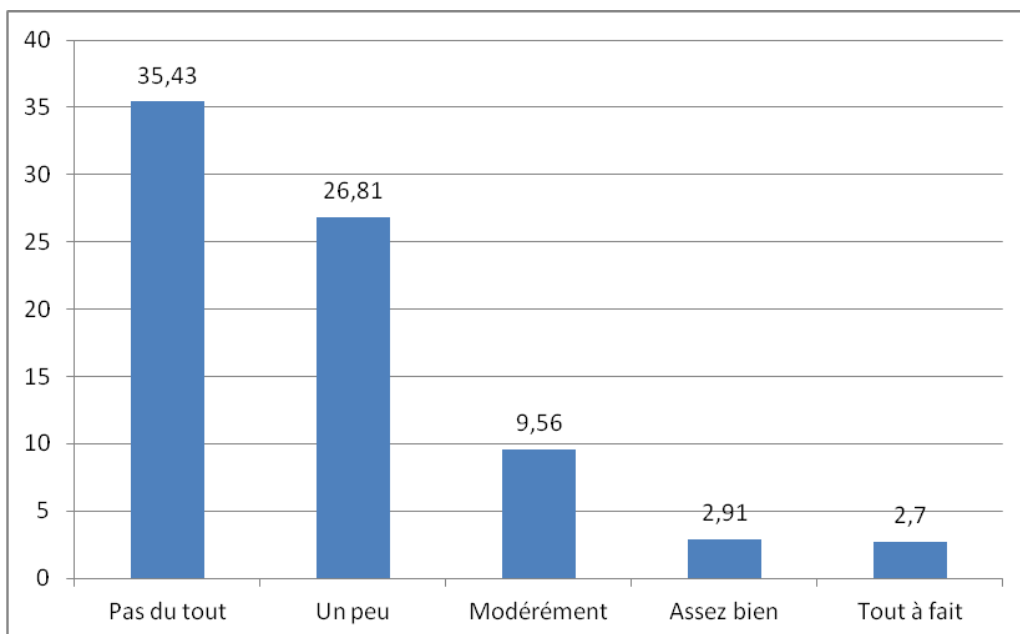
Graphique 2 : Pourcentages des réponses à la proposition « *D'une manière générale, il règne dans le pays un climat social ou une ambiance d'espérance* »



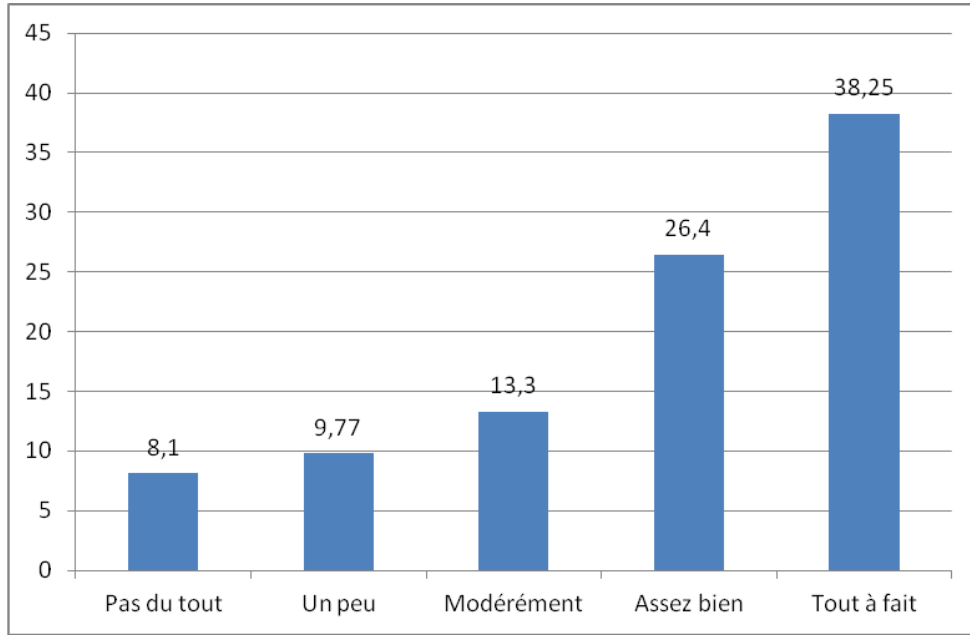
Graphique 3 : Pourcentages des réponses à la proposition « *D'une manière générale, il règne dans le pays un climat social ou une ambiance de solidarité et entraide* »



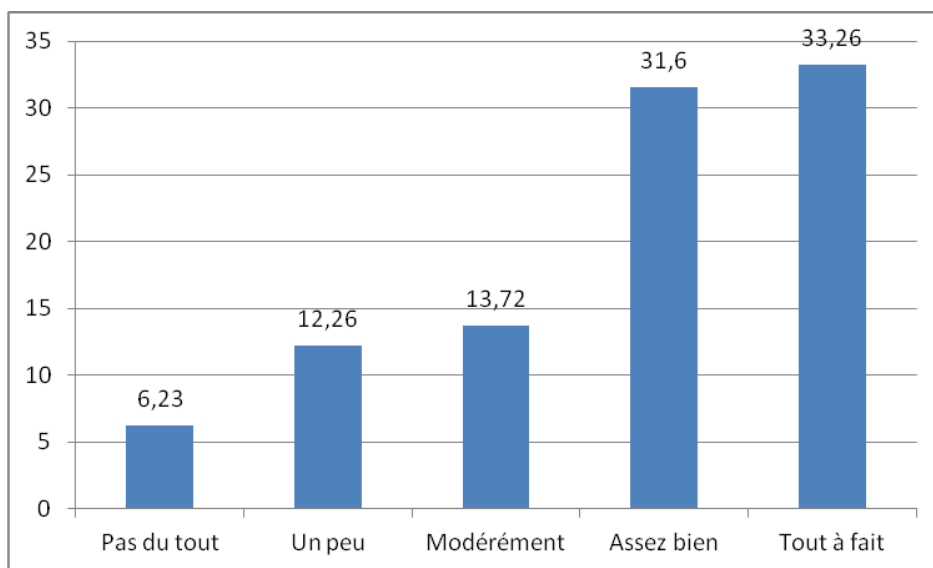
Graphique 4 : Pourcentages des réponses à la proposition « *D'une manière générale, il règne dans le pays un climat social ou une ambiance de confiance dans les institutions* »



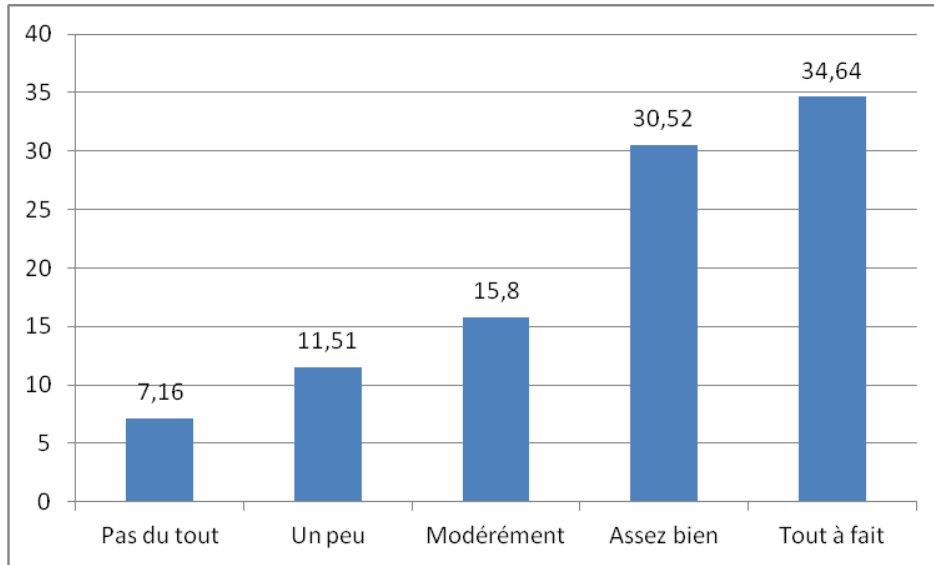
Graphique 5 : Pourcentages des réponses à la proposition « *D'une manière générale, il règne dans le pays un climat social ou une ambiance de peur, de crainte* »



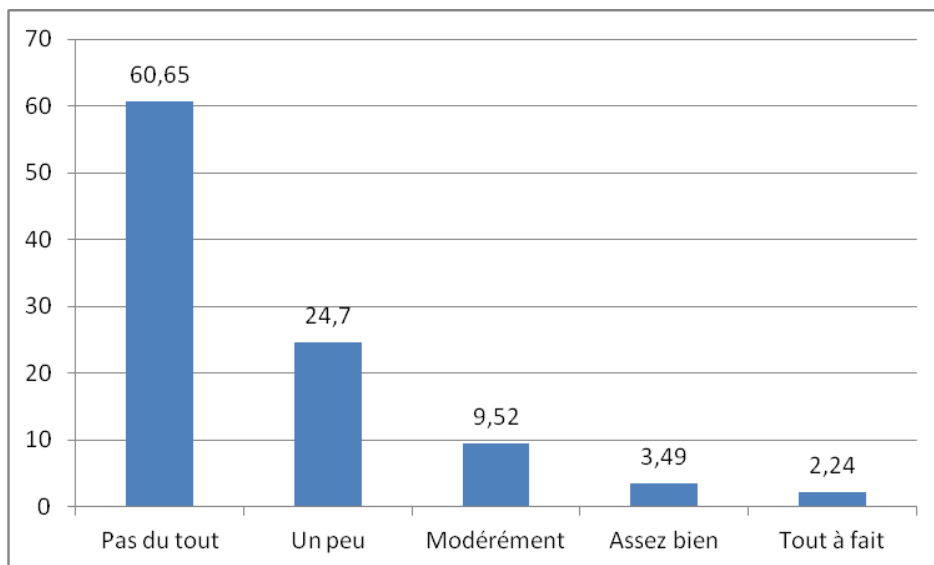
Graphique 6 : Pourcentages des réponses à la proposition « *D'une manière générale, il règne dans le pays un climat social ou une ambiance de colère, d'hostilité et d'agressivité entre les gens* »



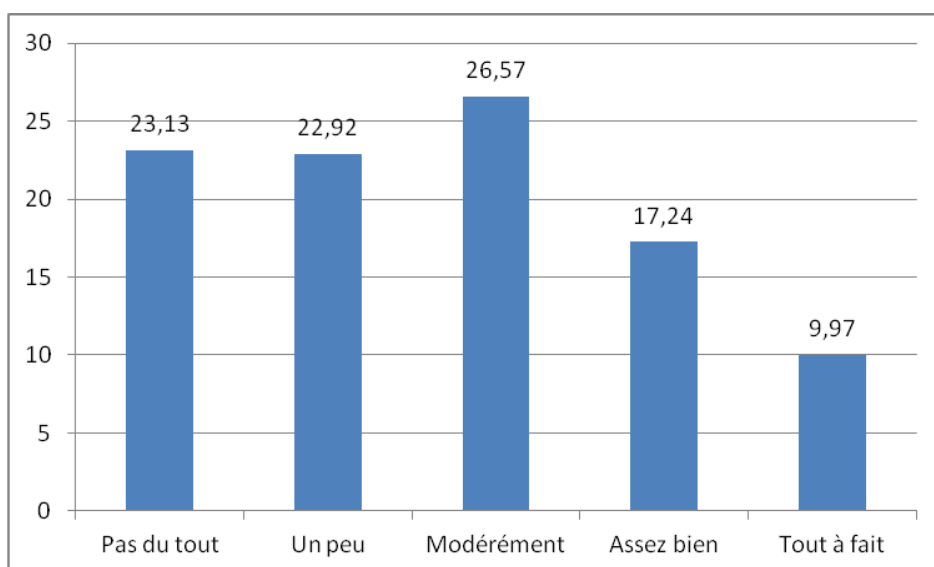
Graphique 7 : Pourcentages des réponses à la proposition « *D'une manière générale, il règne dans le pays un climat social ou une ambiance de tristesse, de passivité et de moral bas* »



Graphique 8 : Pourcentages des réponses à la proposition « *D'une manière générale, il règne dans le pays un climat social ou une ambiance de joie, de confiance et de contentement* »



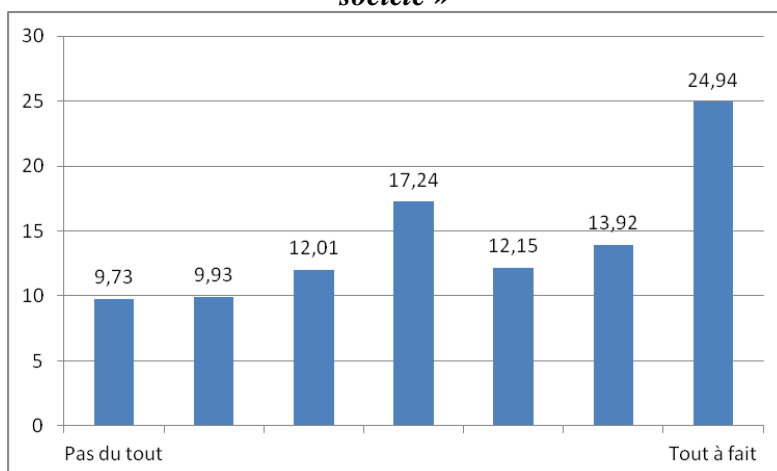
Graphique 9 : Pourcentages des réponses à la proposition « *D'une manière générale, il règne dans le pays un climat social ou une ambiance dans laquelle on peut parler avec tranquillité* »



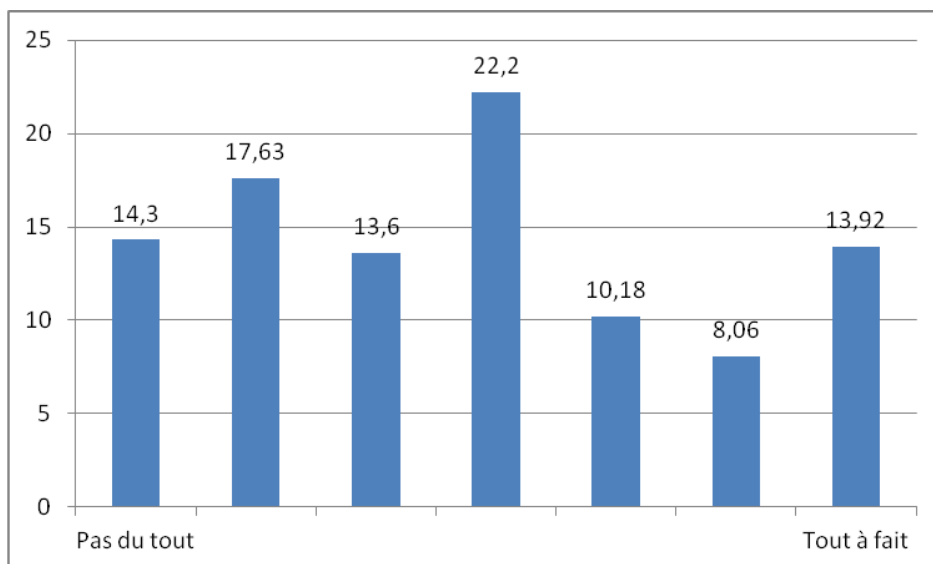
Résultats de l'échelle d'appartenance sociale

Les résultats présentés en graphiques sont les évaluations d'une proposition avancée par les chercheurs. L'échelle proposée va de 0 à 6 (0 correspond à pas du tout, 6 correspond à tout à fait).

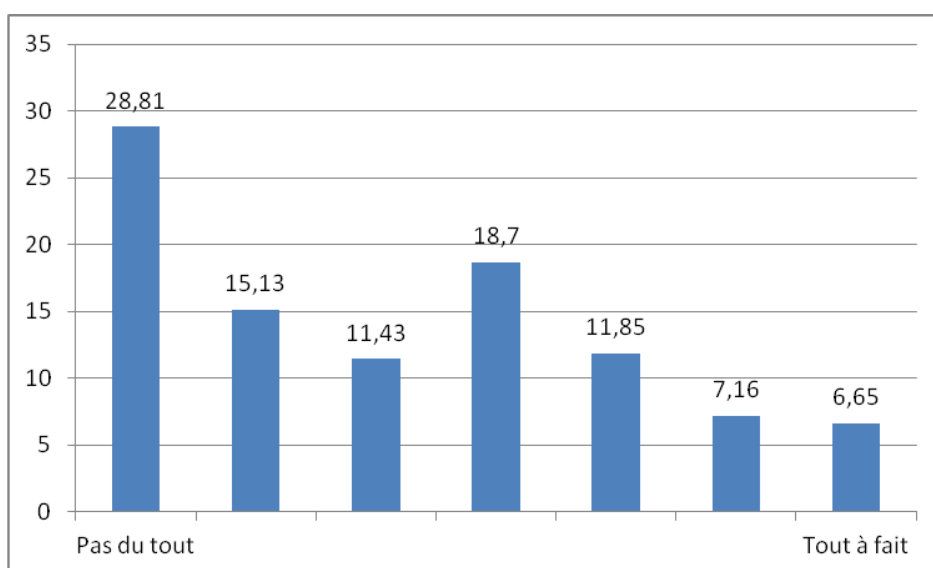
Graphique 10 : Pourcentages des réponses à la proposition « *je suis content d'être un membre de notre société* »



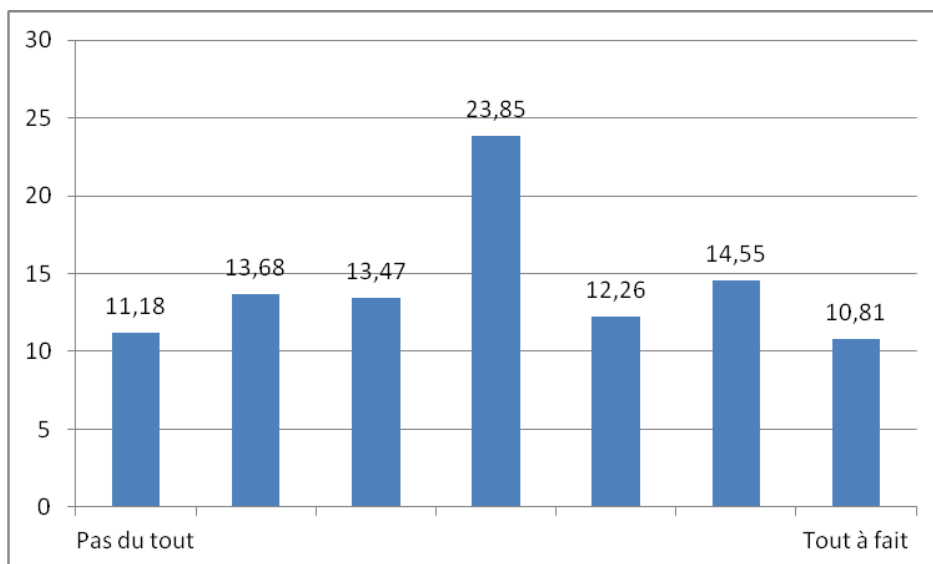
Graphique 11 : Pourcentages des réponses à la proposition « *Je m'identifie aux membres de notre société* »



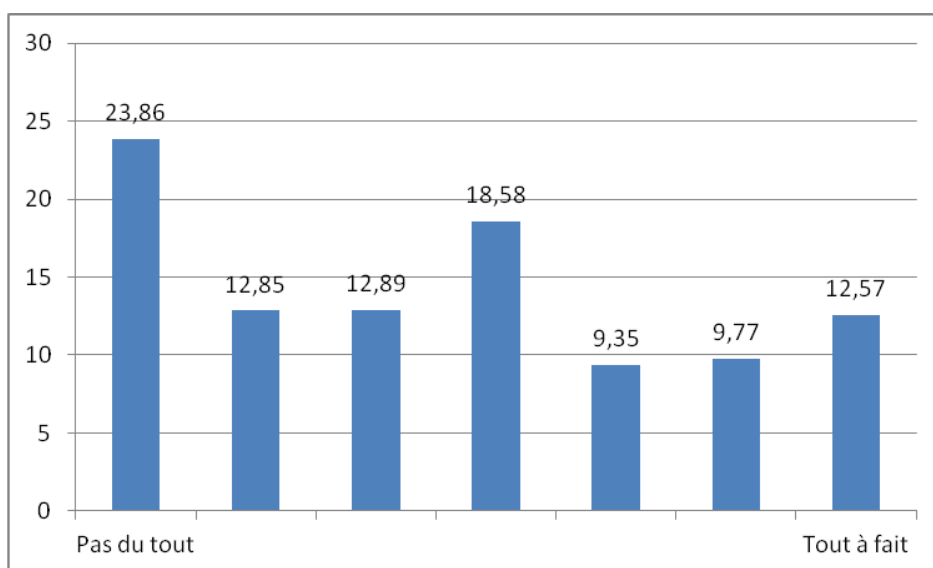
Graphique 12 : Pourcentages des réponses à la proposition « *J'ai peu de respect pour notre société* »



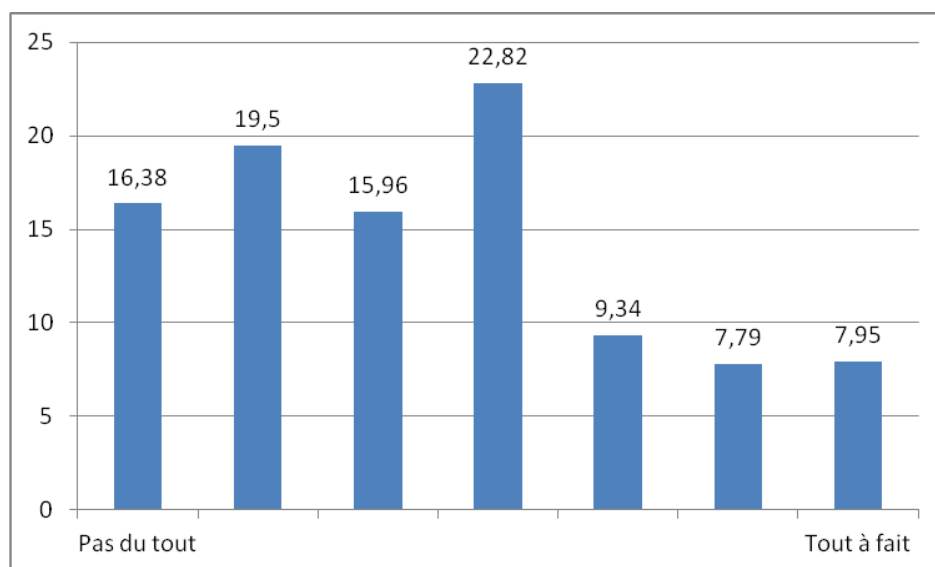
Graphique 13 : Pourcentages des réponses à la proposition « *je ressens des liens forts avec les autres membres de la société* »



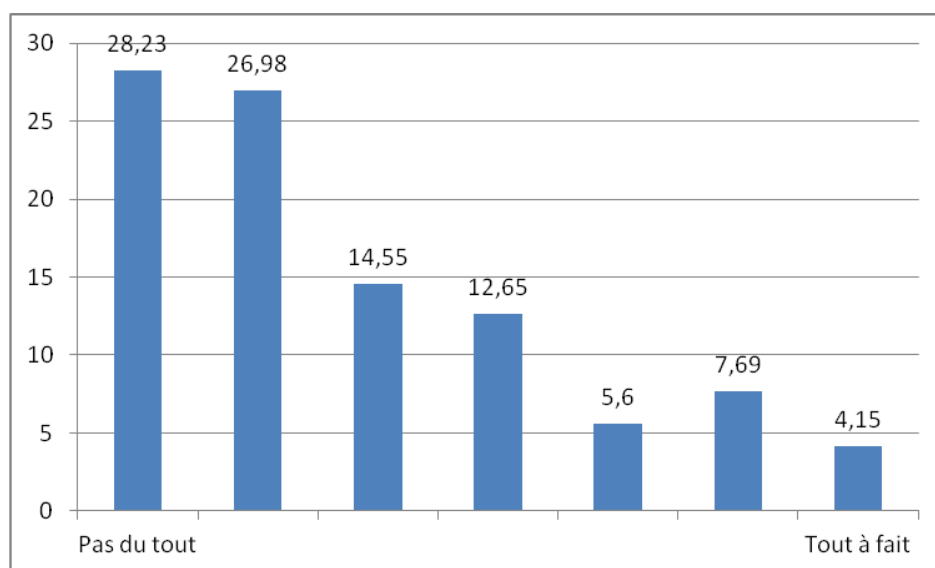
Graphique 14 : Pourcentages des réponses à la proposition « *je pense que notre société n'a pas de quoi être fière* »



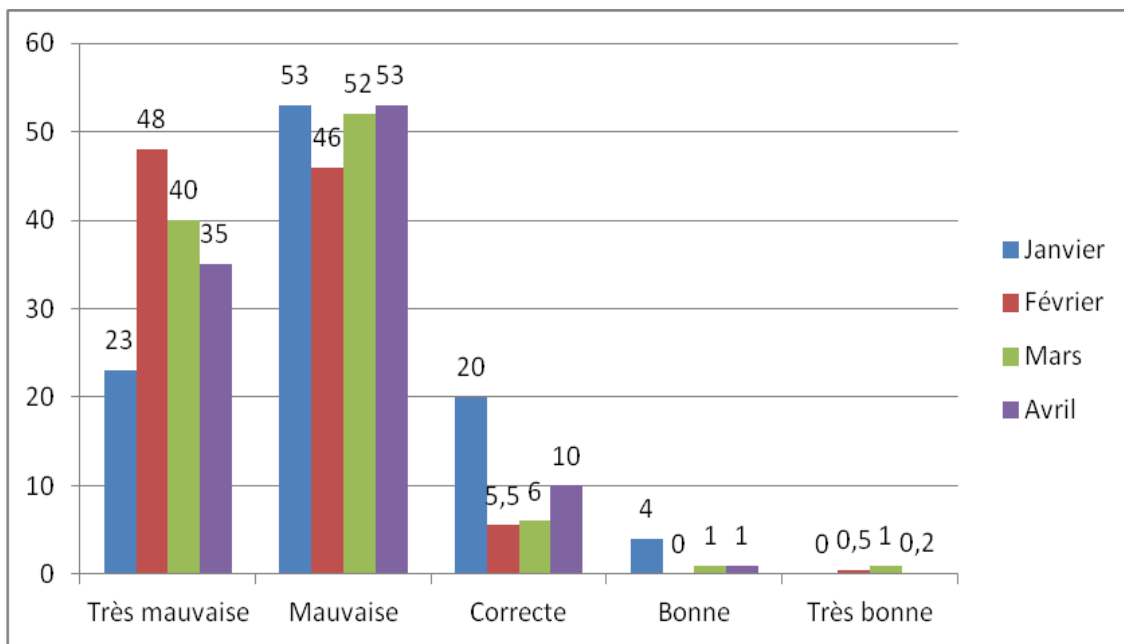
Graphique 15 : Pourcentages des réponses à la proposition « *je suis comme les autres membres de la société* »



Graphique 16 : Pourcentages des réponses à la proposition « *La société reflète beaucoup ce que je suis moi-même* »



Graphique 17 : Pourcentages de l'évaluation de l'Etat émotionnel général au cours des quatre premiers mois de l'année 2013



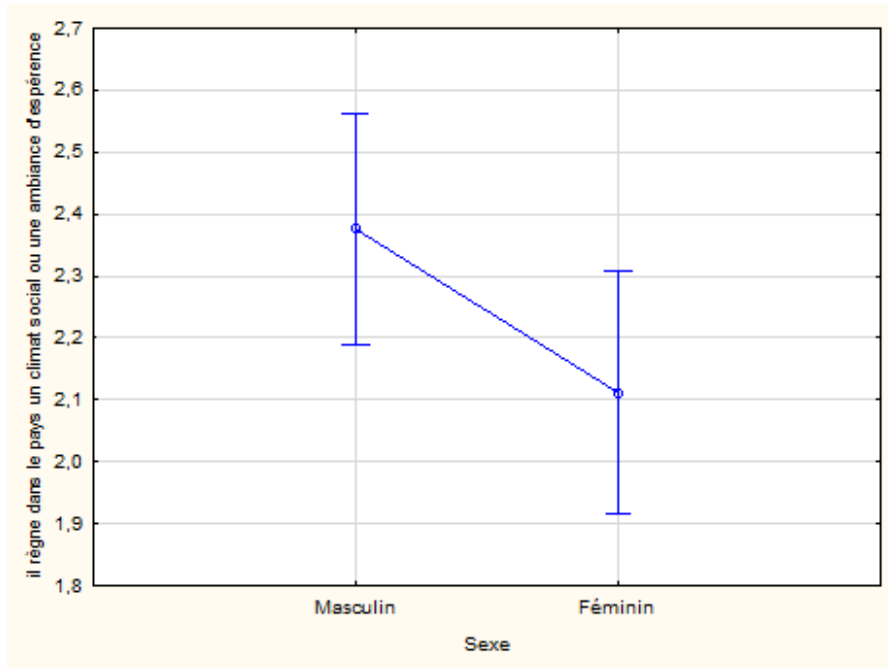
Différences observées selon les caractéristiques de l'échantillon

Dans cette partie, nous avons examiné les différences observées dans les réponses obtenues à chaque item selon le sexe (Homme *vs* Femme), les catégories d'âge (18-25, 26-30, 31-40, 41-60, 60 et plus), les statuts professionnelles (Chômeur, étudiant, employé secteur public, employé secteur privé, fonction libérale) et le lieu de résidence (Tunisie *vs* Etranger). Nous ne présentons que les résultats significatives à $p > .05$.

Différences entre les sexes

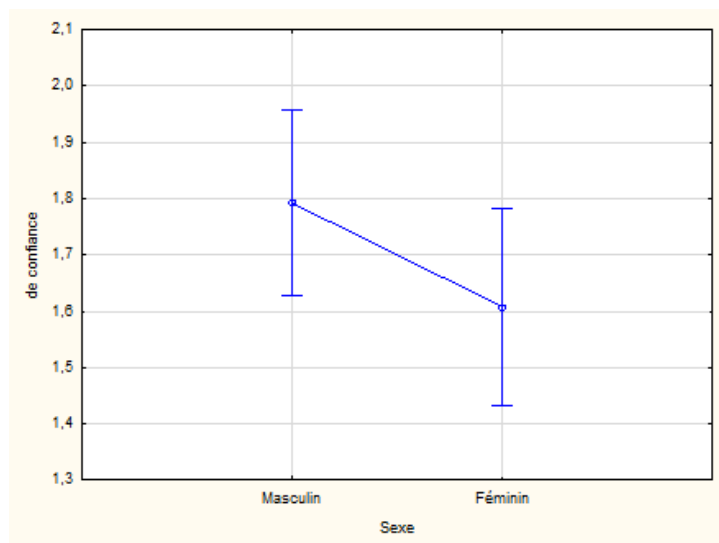
Les résultats montrent des différences significatives entre les hommes et les femmes pour certains items évaluant l'état émotionnel.

Graphique 18 : Différence observée entre les hommes et les femmes à la proposition « *D'une manière générale, il règne dans le pays un climat social ou une ambiance d'espérance* »

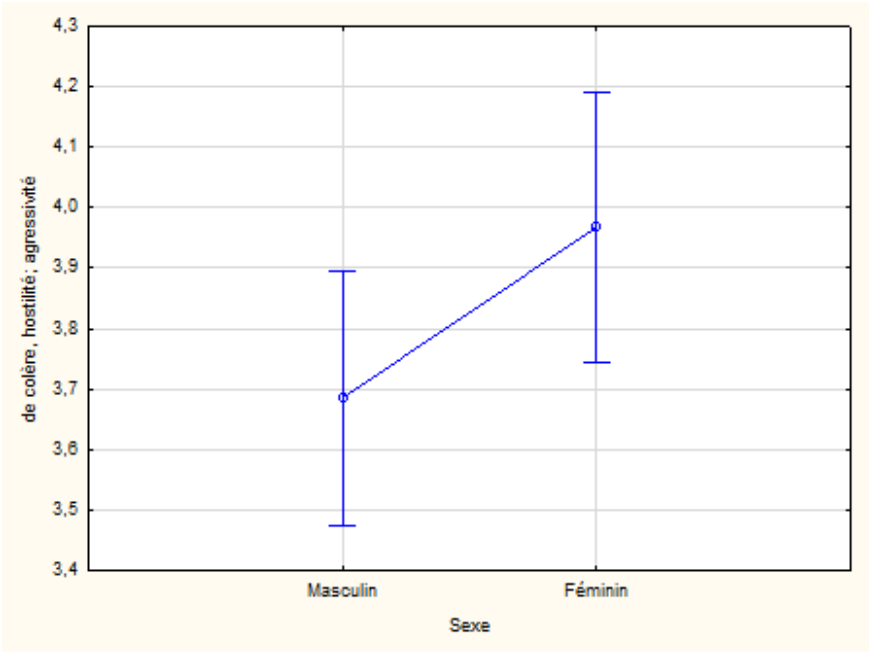


Les hommes ont une perception plus positive de la situation actuelle en Tunisie avec un état émotionnel et un sentiment d'appartenance sociale plus élevés par rapport aux femmes. Pour l'échelle d'appartenance sociale, nous constatons que les hommes s'identifient plus et ressentent des liens forts avec les autres membres de la société. Ils considèrent plus que les femmes que la société reflète ce qu'ils sont.

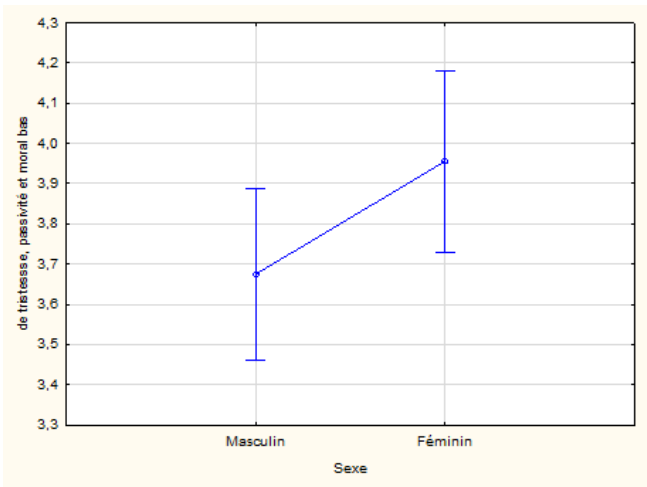
Graphique 19 : Différence observée entre les hommes et les femmes à la proposition « *D'une manière générale, il règne dans le pays un climat social ou une ambiance de confiance* »



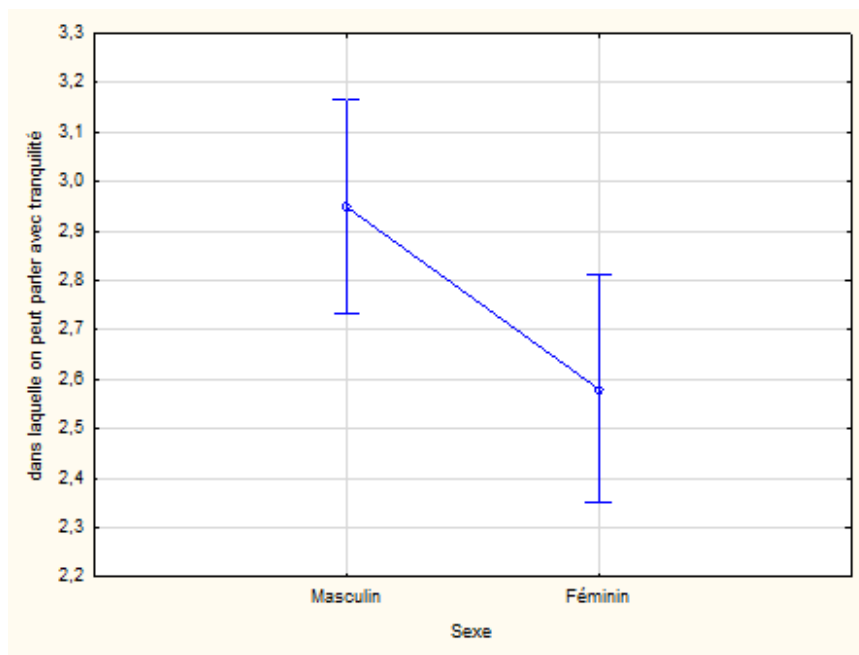
Graphique 20 : Différence observée entre les hommes et les femmes à la proposition « *D'une manière générale, il règne dans le pays un climat social ou une ambiance de colère, d'hostilité et d'agressivité entre les gens* »



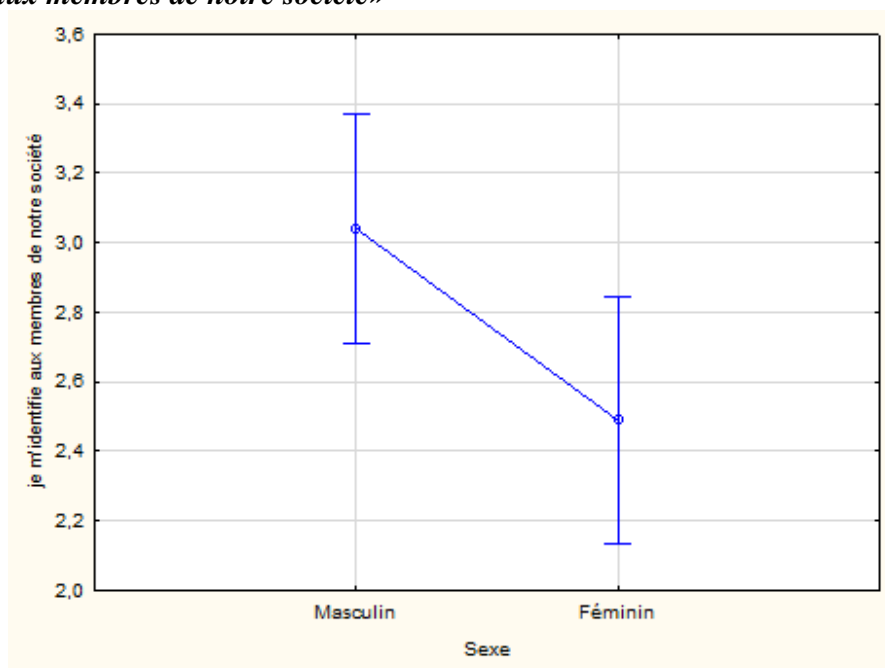
Graphique 21 : Différence observée entre les hommes et les femmes à la proposition « *D'une manière générale, il règne dans le pays un climat social ou une ambiance de tristesse, de passivité et de moral bas* »



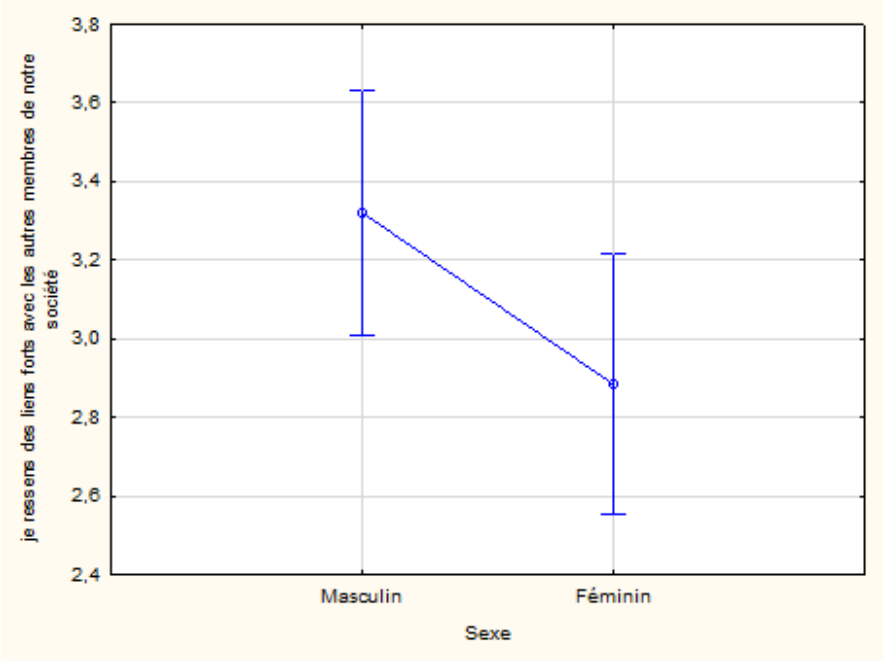
Graphique 22 : Différence observée entre les hommes et les femmes à la proposition « *D'une manière générale, il règne dans le pays un climat social ou une ambiance dans laquelle on peut parler avec tranquillité* »



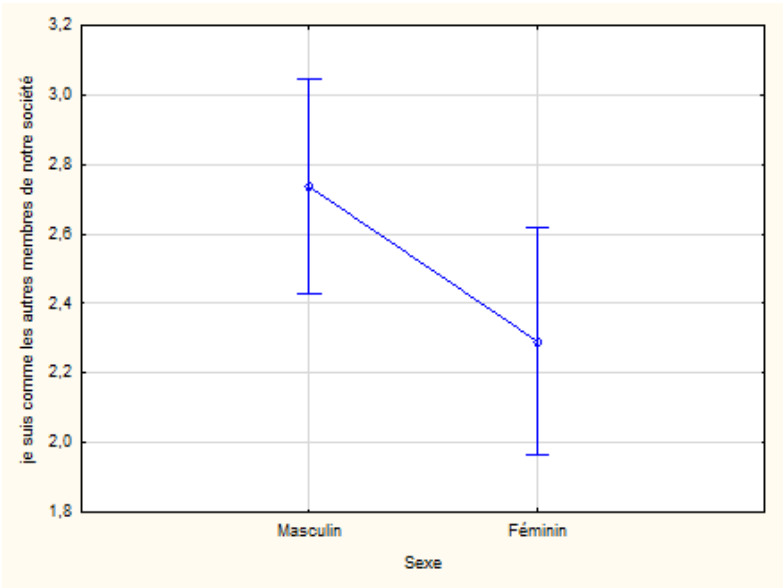
Graphique 23 : Différence observée entre les hommes et les femmes à la proposition « *Je m'identifie aux membres de notre société* »



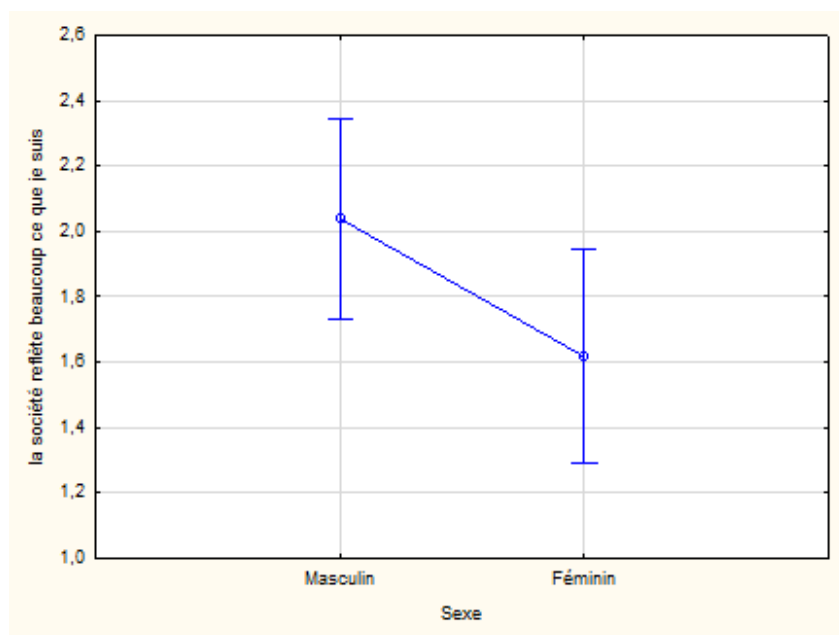
Graphique 23 : Différence observée entre les hommes et les femmes à la proposition «*Je ressens des liens forts avec les autres membres de notre société*»



Graphique 24 : Différence observée entre les hommes et les femmes à la proposition «Je suis comme les autres membres de notre société»



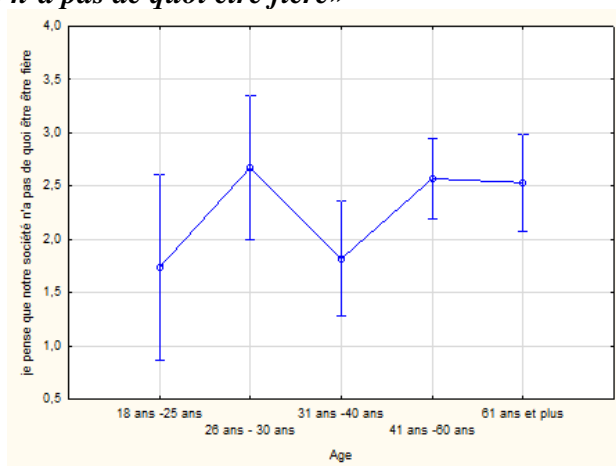
Graphique 24 : Différence observée entre les hommes et les femmes à la proposition «*la société reflète beaucoup ce que je suis*»



Différences selon l'âge

Nous avons observé des différences significatives entre les différentes catégories d'âge pour une seule proposition évaluant l'appartenance sociale (voire graphique 25).

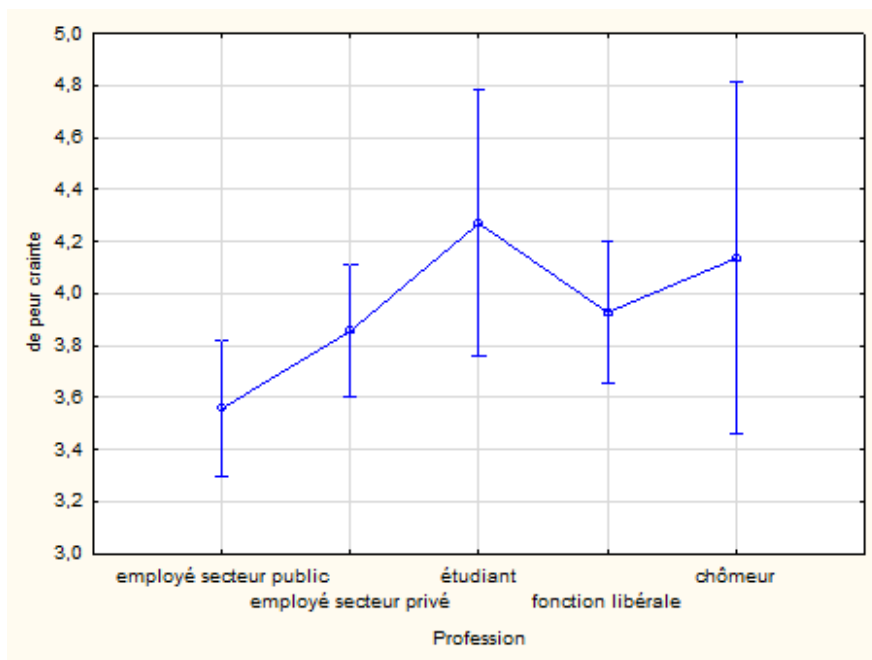
Graphique 25 : Différences observées entre les différentes catégories d'âge à la proposition «*je pense que notre société n'a pas de quoi être fière*»



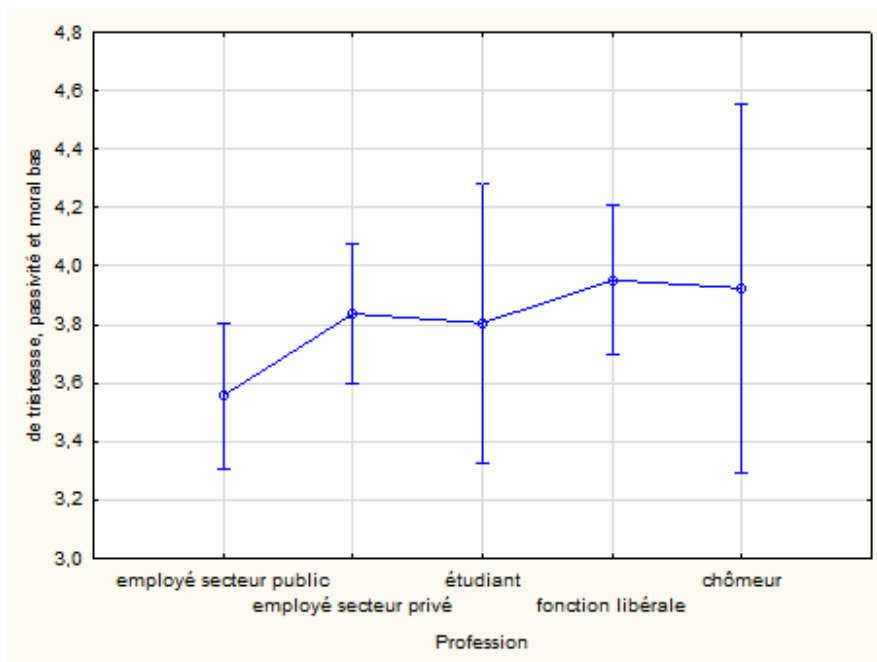
Différences selon la profession

La comparaison des résultats obtenus à l'échelle de climat émotionnel selon la profession révèle des différences significatives entre les 5 groupes étudiés surtout pour les items évaluant des états émotionnels négatifs (peur, crainte, passivité et moral bas). C'est le groupe d'étudiant qui ressent le plus une ambiance de peur et de crainte. Pour l'item évaluant l'appartenance sociale, c'est le groupe des chômeurs qui ressent le plus des liens forts avec les autres membres de notre société.

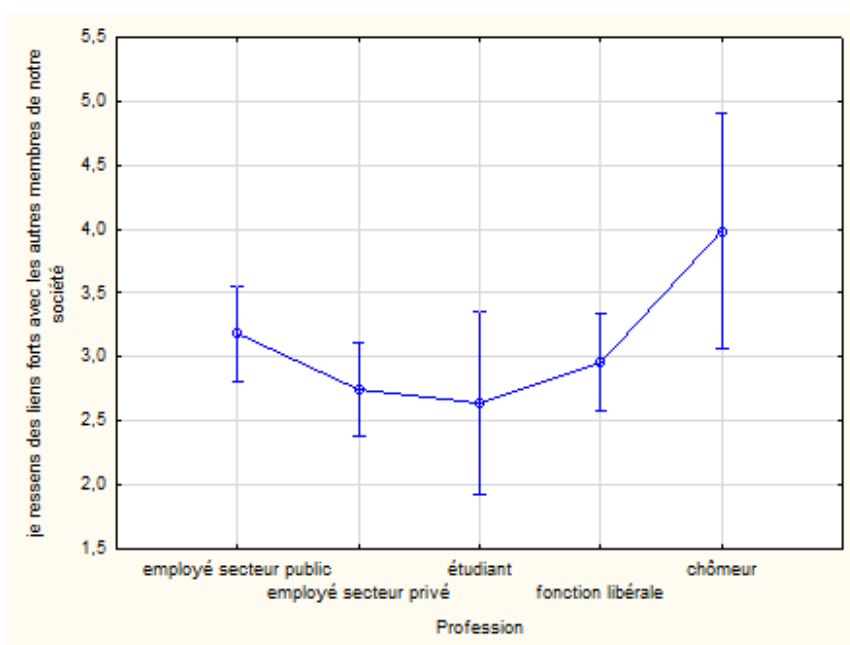
Graphique 25 : Différence observée entre les différents statuts professionnels à la proposition « *D'une manière générale, il règne dans le pays un climat social ou une ambiance de peur, de crainte* »



Graphique 26 : Différence observée entre les différents statuts professionnels à la proposition «*D'une manière générale, il règne dans le pays un climat social ou une ambiance de tristesse, de passivité et de moral bas*»



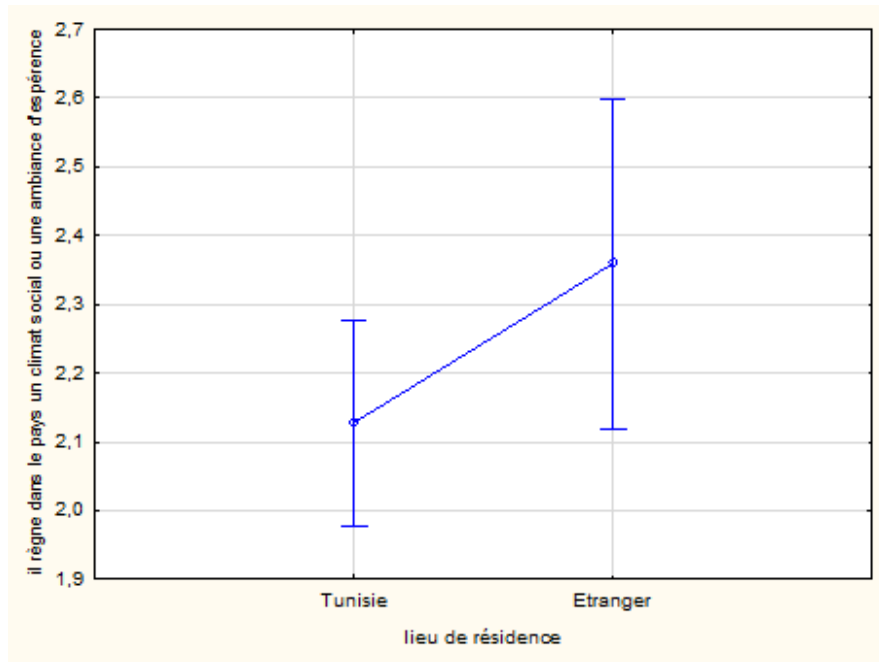
Graphique 27 : Différence observée entre les différents statuts professionnels à la proposition «*Je ressens des liens forts avec les autres membres de notre société*»



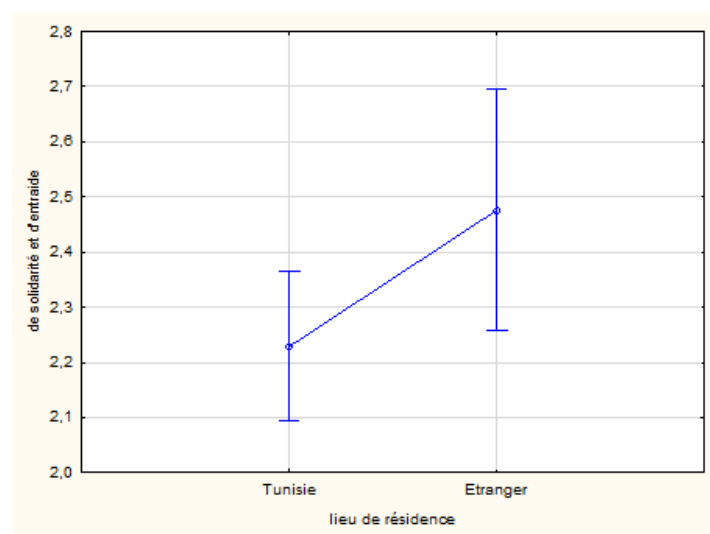
Différences selon le lieu de résidence

Les résultats montrent également des différences selon le lieu de résidence en ce qui concerne l'état émotionnel et l'appartenance sociale

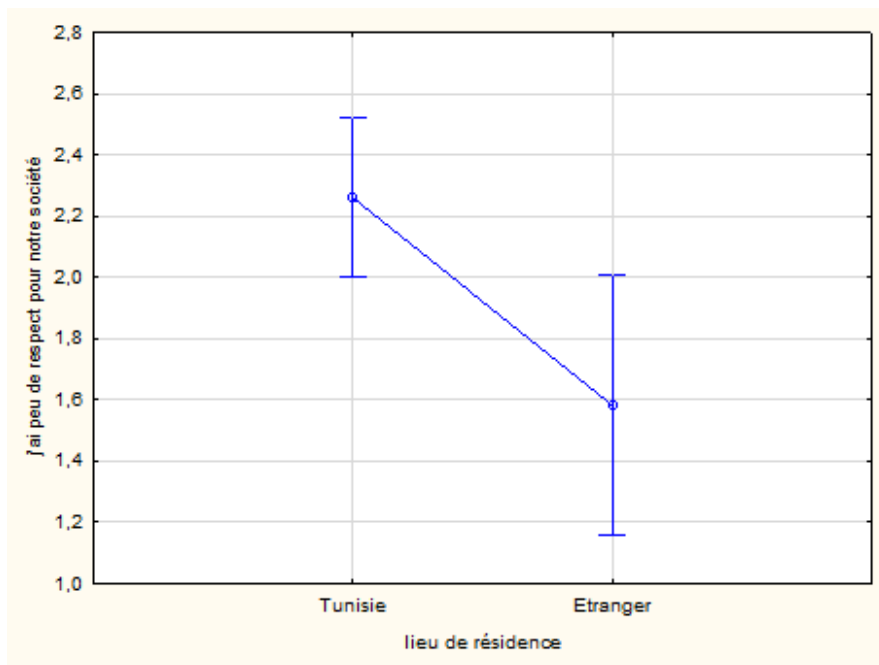
Graphique 28 : Différence observée en fonction du lieu de résidence à la proposition « *D'une manière générale, il règne dans le pays un climat social ou une ambiance d'espérance* »



Graphique 29 : Différence observée en fonction du lieu de résidence à la proposition « *D'une manière générale, il règne dans le pays un climat social ou une ambiance de solidarité et d'entraide* »



Graphique 30 : Différence observé en fonction du lieu de résidence à la proposition « *j'ai peu de respect pour notre société* »



Les tunisiens résidents à l'étranger ont tendance à considérer de façon plus positive le climat émotionnel actuel en Tunisie et ont plus de respect pour la société par rapport aux tunisiens résidents en Tunisie.